

Magazyn Lokalny

EGZEMPLARZ BEZPŁATNY
wydanie 17 • marzec 2019
ISSN: 2391-6907

Korona Sądeckiej

www.lgdkoronasadecka.pl • stowarzyszenie@lgdkoronasadecka.pl • ul. Papieska 2, 33-395 Chełmiec • tel. 18 414 56 55 • kom. 660 675 601

*Obfitych Łask i Błogosławieństw
od Chrystusa Zmartwychwstałego
oraz pełnych pokoju Świąt Wielkanocnych
z radosnym „Alleluja”*

życzy Zarząd LGD Korona Sądecka w składzie:

*Marcin Bulanda – Prezes Zarządu,
Wiesław Szczepanek – Wiceprezes,
Kinga Chrzastowska – Członek Zarządu
Marcin Chronowski – Członek Zarządu
Józef Pyzik – Członek Zarządu
oraz Pracownicy biura.*



SPIS TREŚCI

OD WYDAWCY	3
UWAGA NABORY!	4
WIZYTA STUDYJNA W RAMACH PROJEKTU „KREATOR PRZEDSIĘBIORCZOŚCI”	9
OTWARCIE ŻŁOBKA TĘCZOWA CHATKA	10
WYWIAD Z TWÓRCĄ LOKALNYM PANEM BOGDANEM ALBIN	11
NAGRODA IM. WŁADYSŁAWA ORKANA DLA ZESPOŁU REGIONALNEGO MYSTKOWIANIE	13
KOLEJNE SUKCESY KGW	13
POWSTANIE NOWEGO KGW W PASZYNIE	13
CZAS NA LOKALNĄ PRZEDSIĘBIORCZOŚĆ	14
KORONA SĄDECKA DLA MŁODYCH	14
LGD NA MIĘDZYNARODOWYCH TARGACH TURYSTYKI I CZASU WOLNEGO	17
WARSZTAT REFLEKSYJNY	17
WNIOSKODAWCY PRZESZKOLENI!	18
PODPISANIE UMÓW Z GRANTOBIORCAMI	18
„ŚWIAT WIRTUALNY JEST REALNY”	19
ZAKOŃCZENIE PROJEKTU WSPÓŁPRACY PN. „NASZE LOKALNE DZIEDZICTWO”	20
– Forum dialogu Twórców lokalnych	21
– Zapraszamy wszystkich na wiosenne gry terenowe	21
PRZEPISY NA ŚWIĄTECZNY STÓŁ WIELKANOCNY	22
PANI ROZALIO - DZIĘKUJEMY	Okł. III
ZAPOWIEDZI WYDARZEŃ SPOŁECZNO-KULTURALNYCH	Okł. III
SKŁADANKA WIELKANOCNA	Okł. IV



MAGAZYN LOKALNY KORONY SĄDECKIEJ

Wydawca: LGD „KORONA SĄDECKA”

Adres redakcji: ul. Papieska 2, 33-395 Chełmiec

Redaktor naczelny: Magdalena Dąbrowska

Kolegium redakcyjne: Zespół LGD „KORONY SĄDECKIEJ”

Zdjęcia: archiwum LGD „KORONA SĄDECKA”

Wydano: Chełmiec, marzec 2019

Skład, druk: Drukarnia GOLDRUK Wojciech Golachowski

Numer: 17 (marzec 2019) • Nakład: 6000 szt.



Drodzy Czytelnicy

Z satysfakcją oddajemy w Państwa ręce kolejny wiosenny numer Magazynu Lokalnego Korony Sądeckiej. Jednocześnie dziękujemy za pozytywny odbiór poprzednich wydań. Za sprawą mieszkańców gmin Chełmec, Grybów, Kamionka Wielka i Miasta Grybów nasz Magazyn stał się domową lekturą, w ramach której każdy znajdzie coś dla siebie. To dla nas ogromne wyróżnienie oraz motywacja do dalszej pracy.

Drugi kwartał br. to czas szczególnie ważny dla potencjalnych wnioskodawców. Przed nami nabory oczekiwane przez osoby chcące założyć działalność gospodarczą, przedsiębiorców czy instytucje kultury. Więcej na ten temat w artykule UWAGA! Nabory oraz na stronie internetowej LGD.

Zachęcamy również do zapoznania się z wypowiedziami osób, które prowadzą działalność gospodarczą dzięki dofinansowaniu pozyskanemu w ramach projektu „Korona Sądecka dla młodych”.

Tradycyjnie nie zabraknie przepisów KGW powiązanych ze zbliżającymi się Świętami Wielkanocnymi. Kontynuujemy również cykl wywiadów z twórcami lokalnymi. Nie zabraknie zapowiedzi wydarzeń społeczno-kulturalnych oraz relacji z już zakończonych.

Zachęcamy więc do lektury.

Zespół LGD

UWAGA! NABORY



Ogłoszenie o naborze wniosków nr 7/2019

Lokalna Grupa Działania LGD „KORONA SĄDECKA”, działająca na terenie gmin:
Chełmiec, Grybów, Kamionka Wielka, Miasto Grybów

informuje o możliwości składania wniosków o przyznanie pomocy na operacje z zakresu:
zgodnie z § 2 rozporządzenia wdrażanie LSR
– **podejmowanie działalności gospodarczej**

w ramach poddziałania „Wsparcie na wdrażanie operacji w ramach strategii rozwoju lokalnego kierowanego przez społeczność”, objętego Programem Rozwoju Obszarów Wiejskich na lata 2014-2020 z udziałem środków Europejskiego Funduszu Rolnego na rzecz Rozwoju Obszarów Wiejskich
Wsparcie udzielane jest: **w formie ryczałtu-premii**

Wnioski o przyznanie pomocy można składać w terminie: od **02-04-2019** do **17-04-2019**

Wnioski należy składać **bezpośrednio** w siedzibie Lokalnej Grupy Działania LGD „KORONA SĄDECKA” miejscowość: **ul. Papieska 2, 33-395 Chełmiec, budynek Urzędu Gminy Chełmiec, pokój 21(I piętro)** w godz. **od 8.00 do 15.00**.

Zakres tematyczny operacji: **podejmowanie działalności gospodarczej**.

Cel ogólny LSR						
Cel ogólny 1 Rozwój i promowanie przedsiębiorczości						
Cel(e) szczegółowe LSR						
Cel szczegółowy 1.1 Rozwój istniejących i wsparcie dla nowych działalności gospodarczych wykorzystujących lokalne zasoby i zaspokajających potrzeby lokalnych społeczności						
Przedsięwzięcia						
Przedsięwzięcie 1.1.1 Kompleksowe wsparcie i dotacje dla nowych działalności gospodarczych wykorzystujących lokalne zasoby i zaspokajających potrzeby lokalnych społeczności						

Wskaźniki produktu						
Lp.	Nazwa wskaźnika ujętego w LSR	Jedn. miary	Wartość wskaźnika z LSR	Wartość zrealizowanych wskaźników z LSR	Wartość wskaźnika planowana do osiągnięcia w związku z realizacją operacji	Wartość wskaźnika z LSR pozostająca do realizacji
1.	Liczba operacji polegających na utworzeniu nowego przedsiębiorstwa wykorzystującego lokalne zasoby i zaspokajającego potrzeby lokalnych społeczności	sztuka	10	5	5	0
Wskaźniki rezultatu						
1	Liczba utworzonych miejsc pracy (ogółem) w ramach przedsiębiorstw wykorzystujących lokalne zasoby i zaspokajających potrzeby lokalnych społeczności.	sztuka	10	6	5	0

Warunki udzielenia wsparcia:

1. Zgodność operacji z Lokalną Strategią Rozwoju LGD „KORONA SĄDECKA” (LSR) tj. :
 - realizacja co najmniej jednego celu głównego i co najmniej jednego celu szczegółowego LSR przez osiągnięcie zaplanowanych w LSR i przypisanych do tych celów wskaźników
 - zgodność z Programem Rozwoju Obszarów Wiejskich na lata 2014-2020, w tym z warunkami wyboru operacji określonymi przez LGD w ramach naboru oraz na realizację której może być udzielone wsparcie w formie wskazanej w ogłoszeniu o naborze wniosków

- zgodność z zakresem tematycznym wskazanym w ogłoszeniu o naborze
 - złożenie wniosku o udzielenie wsparcia w miejscu i terminie wskazanym w ogłoszeniu o naborze wniosków o udzielenie wsparcia.
2. Zgodność operacji z lokalnymi kryteriami wyboru operacji oraz uzyskanie minimalnej liczby punktów.

Warunki wyboru operacji określone przez LGD:

W ramach naboru LGD nie określiła warunków wyboru operacji.

Kryteria wyboru operacji:

1. Zintegrowanie podmiotów lub zasobów – max. 2 pkt;
2. Pozytywny wpływ na sytuację grupy defaworyzowanej określonej w LSR w kontekście dostępu do rynku pracy – max. 2 pkt;
3. Tworzenie nowych miejsc pracy – max. 5 pkt;
4. Innowacyjność – max. 3 pkt;
5. Pozytywny wpływ na środowisko i łagodzenie zmian klimatu – max. 1 pkt;
6. Realizacja potrzeb lokalnej społeczności przy jednoczesnym wykorzystaniu lokalnych potencjałów – max. 2 pkt.
7. Korzystanie z doradztwa indywidualnego w LGD „Korona Sądecka” – max. 1 pkt;
8. Miejsce zamieszkania/adres głównego miejsca wykonywania działalności/siedziba wnioskodawcy – max. 3 pkt.

Lokalne kryteria wyboru operacji znajdują się również na stronie LGD – www.lgdkoronasadecka.pl oraz w wersji papierowej w Biurze LGD.

Minimalna liczba punktów, której uzyskanie jest warunkiem wyboru operacji wynosi: **3**.

Formularz wniosku o przyznanie pomocy, wniosku o płatność oraz projekt umowy o przyznanie pomocy dostępne są na stronie internetowej Urzędu Marszałkowskiego Województwa Małopolskiego – www.prow.malopolska.pl

Formularz wniosku o przyznanie pomocy, wniosku o płatność, umowy o przyznanie pomocy, LSR, kryteria wyboru operacji są udostępnione na stronie: Lokalnej Grupy Działania LGD „KORONA SĄDECKA” oraz do wglądu w Biurze Lokalnej Grupy Działania miejscowość: **ul. Papieska 2, 33-395 Chełmiec, budynek Urzędu Gminy Chełmiec pokój nr 21(I piętro)** w godz. **od 8.00 do 15.00**.

Wysokość dostępnych środków w ramach naboru wynosi **300 000,00 zł**.

Wysokość premii na jedną operację wynosi **60 000,00 zł**.

Intensywność pomocy wynosi: **100%**

Wykaz dokumentów niezbędnych do oceny spełnienia warunków udzielenia wsparcia:

1. Wniosek o przyznanie pomocy złożony na obowiązującym formularzu wraz z wymaganymi załącznikami (w wersji papierowej i elektronicznej na płycie CD/DVD – w dwóch egzemplarzach).
2. Fiszka projektowa złożona na udostępnionym formularzu w dwóch egzemplarzach.
3. Oświadczenia dotyczące przetwarzania danych osobowych na udostępnionym formularzu w dwóch egzemplarzach.

Wszelkie informacje niezbędne dla prawidłowego wypełnienia wniosków udzielane są w Biurze Lokalnej Grupy Działania oraz pod numerem **tel. 18 414 56 55, 660 675 601** w godz. **od 7.30 do 15.30**.



Ogłoszenie o naborze wniosków nr 8/2019

Lokalna Grupa Działania LGD „KORONA SĄDECKA”, działająca na terenie gmin:

Chełmiec, Grybów, Kamionka Wielka, Miasto Grybów

informuje o możliwości składania wniosków o przyznanie pomocy na operacje z zakresu:

zgodnie z § 2 rozporządzenia wdrażanie LSR

– **rozwijanie działalności gospodarczej**

w ramach poddziałania „Wsparcie na wdrażanie operacji w ramach strategii rozwoju lokalnego

kierowanego przez społeczność”, objętego Programem Rozwoju Obszarów Wiejskich

na lata 2014-2020 z udziałem środków Europejskiego Funduszu Rolnego na rzecz Rozwoju Obszarów Wiejskich

Wsparcie udzielane jest: **w formie refundacji**

Wnioski o przyznanie pomocy można składać w terminie: **od 02-04-2019 do 17-04-2019**

Wnioski należy składać **bezpośrednio** w siedzibie Lokalnej Grupy Działania LGD „KORONA SĄDECKA” miejscowość: **ul. Papieska 2, 33-395 Chełmiec, budynek Urzędu Gminy Chełmiec, pokój 21(I piętro)** w godz. **od 8.00 do 15.00**.

Zakres tematyczny operacji: **rozwijanie działalności gospodarczej**.

Cel ogólny LSR	
Cel ogólny 1 Rozwój i promowanie przedsiębiorczości	
Cel(e) szczegółowe LSR	
Cel szczegółowy 1.1 Rozwój istniejących i wsparcie dla nowych działalności gospodarczych wykorzystujących lokalne zasoby i zaspokajających potrzeby lokalnych społeczności	
Przedsięwzięcia	
Przedsięwzięcie 1.1.2 Wspieranie rozwoju oferty i tworzenie nowych miejsc pracy w istniejących podmiotach gospodarczych na terenie LGD przyczyniających się do zaspokajania w większym stopniu potrzeb lokalnych społeczności i wykorzystujących lokalne zasoby	

Wskaźniki produktu						
Lp.	Nazwa wskaźnika ujętego w LSR	Jedn. miary	Wartość wskaźnika z LSR	Wartość zrealizowanych wskaźników z LSR	Wartość wskaźnika planowana do osiągnięcia w związku z realizacją operacji	Wartość wskaźnika z LSR pozostająca do realizacji
1.	Liczba operacji polegających na rozwoju istniejącego przedsiębiorstwa wykorzystującego lokalne zasoby i zaspokajającego potrzeby lokalnych społeczności	sztuka	2	1	1	0
Wskaźniki rezultatu						
1	Liczba utworzonych miejsc pracy (ogółem) w ramach przedsiębiorstw wykorzystujących lokalne zasoby i zaspokajających potrzeby lokalnych społeczności.	sztuka	4	1	3	0

Warunki udzielenia wsparcia:

- Zgodność operacji z Lokalną Strategią Rozwoju LGD „KORONA SĄDECKA” (LSR) tj.:
 - realizacja co najmniej jednego celu głównego i co najmniej jednego celu szczegółowego LSR przez osiągnięcie zaplanowanych w LSR i przypisanych do tych celów wskaźników
 - zgodność z Programem Rozwoju Obszarów Wiejskich na lata 2014-2020, w tym z warunkami wyboru operacji określonymi przez LGD w ramach naboru oraz na realizację której może być udzielone wsparcie w formie wskazanej w ogłoszeniu o naborze wniosków
 - zgodność z zakresem tematycznym wskazanym w ogłoszeniu o naborze
 - złożenie wniosku o udzielenie wsparcia w miejscu i terminie wskazanym w ogłoszeniu o naborze wniosków o udzielenie wsparcia.
- Zgodność operacji z lokalnymi kryteriami wyboru operacji oraz uzyskanie minimalnej liczby punktów.

Warunki wyboru operacji określone przez LGD:

W ramach naboru LGD nie określiła warunków wyboru operacji.

Kryteria wyboru operacji:

- Zintegrowanie podmiotów lub zasobów – max. 2 pkt;
- Pozytywny wpływ na sytuację grupy defaworyzowanej określonej w LSR w kontekście dostępu do rynku pracy – max. 2 pkt;
- Tworzenie nowych miejsc pracy – max. 5 pkt;
- Innowacyjność – max. 3 pkt;
- Wysokość wkładu własnego – max. 1 pkt;
- Pozytywny wpływ na środowisko i łagodzenie zmian klimatu – max. 1 pkt;
- Realizacja potrzeb lokalnej społeczności przy jednoczesnym wykorzystaniu lokalnych potencjałów – max. 2 pkt.
- Korzystanie z doradztwa indywidualnego w LGD „Korona Sąddecka” – max. 1 pkt;
- Miejsce zamieszkania/adres głównego miejsca wykonywania działalności/siedziba wnioskodawcy – max. 3 pkt.

Lokalne kryteria wyboru operacji znajdują się również na stronie LGD – www.lgdkoronasadecka.pl oraz w wersji papierowej w Biurze LGD.

Minimalna liczba punktów, której uzyskanie jest warunkiem wyboru operacji wynosi: **3**.

Formularz wniosku o przyznanie pomocy, wniosku o płatność oraz projekt umowy o przyznanie pomocy dostępne są na stronie internetowej Urzędu Marszałkowskiego Województwa Małopolskiego – www.prow.malopolska.pl

Formularz wniosku o przyznanie pomocy, wniosku o płatność, umowy o przyznanie pomocy, LSR, kryteria wyboru operacji są udostępnione na stronie: Lokalnej Grupy Działania LGD „KORONA SĄDECKA” oraz do wglądu w Biurze Lokalnej Grupy Działania miejscowość: **ul. Papieska 2, 33-395 Chełmiec, budynek Urzędu Gminy Chełmiec pokój nr 21(I piętro)** w godz. **od 8.00 do 15.00**.

Wysokość dostępnych środków w ramach naboru wynosi **265 501,00 zł**.

Minimalna całkowita wartość operacji nie może być niższa niż 50 000,00 zł.

Intensywność pomocy na jedną operację wynosi: do 70% kosztów kwalifikowanych.

Limit pomocy przyznawany w okresie realizacji PROW 2014-2020 na jednego beneficjenta wynosi 300 000,00 zł.

Wykaz dokumentów niezbędnych do oceny spełnienia warunków udzielenia wsparcia:

1. Wniosek o przyznanie pomocy złożony na obowiązującym formularzu wraz z wymaganymi załącznikami (w wersji papierowej i elektronicznej na płycie CD/DVD – w dwóch egzemplarzach).
2. Fiszka projektowa złożona na udostępnionym formularzu w dwóch egzemplarzach.
3. Oświadczenia dotyczące przetwarzania danych osobowych na udostępnionym formularzu w dwóch egzemplarzach.

Wszelkie informacje niezbędne dla prawidłowego wypełnienia wniosków udzielane są w Biurze Lokalnej Grupy Działania oraz pod numerem **tel. 18 414 56 55, 660 675 601** w godz. **od 7.30 do 15.30**.



Ogłoszenie o naborze wniosków nr 9/2019

Lokalna Grupa Działania LGD „KORONA SĄDECKA”, działająca na terenie gmin:
Chełmiec, Grybów, Kamionka Wielka, Miasto Grybów

informuje o możliwości składania wniosków o przyznanie pomocy na operacje z zakresu:
zgodnie z § 2 rozporządzenia wdrażanie LSR

- **rozwoju ogólnodostępnej i niekomercyjnej infrastruktury turystycznej lub rekreacyjnej, lub kulturalnej** w ramach poddziałania „Wsparcie na wdrażanie operacji w ramach strategii rozwoju lokalnego kierowanego przez społeczność”, objętego Programem Rozwoju Obszarów Wiejskich na lata 2014-2020 z udziałem środków Europejskiego Funduszu Rolnego na rzecz Rozwoju Obszarów Wiejskich
- Wsparcie udzielane jest: **w formie refundacji**

Wnioski o przyznanie pomocy można składać w terminie: **od 02-04-2019 do 17-04-2019**

Wnioski należy składać **bezpośrednio** w siedzibie **Lokalnej Grupy Działania LGD „KORONA SĄDECKA”** miejscowość: **ul. Papieska 2, 33-395 Chełmiec, budynek Urzędu Gminy Chełmiec, pokój 21(I piętro)** w godz. **od 8.00 do 15.00**.

Zakres tematyczny operacji: **budowa lub dostosowanie obiektów kulturalnych**.

Cel ogólny LSR
Cel ogólny 2 Rozwój turystyki, kultury i rekreacji na obszarze LGD
Cel(e) szczegółowe LSR
Cel szczegółowy 2.2 Zwiększenie dostępności do kultury mieszkańców LGD oraz budowanie marki kulturalnej obszaru
Przedsięwzięcia
Przedsięwzięcie 2.2.1 Rozbudowa lub dostosowanie istniejącej infrastruktury kulturalnej obszaru do potrzeb mieszkańców.

Wskaźniki produktu						
Lp.	Nazwa wskaźnika ujętego w LSR	Jedn. miary	Wartość wskaźnika z LSR	Wartość zrealizowanych wskaźników z LSR	Wartość wskaźnika planowana do osiągnięcia w związku z realizacją operacji	Wartość wskaźnika z LSR pozostająca do realizacji
1.	Liczba wybudowanych lub dostosowanych do potrzeb mieszkańców ogólnodostępnych obiektów kulturalnych	sztuka	2	0	2	0
Wskaźniki rezultatu						
1	Liczba osób/podmiotów korzystających z wybudowanych lub dostosowanych do potrzeb mieszkańców ogólnodostępnych obiektów kulturalnych	osoba	1000	0	1000	0
2	Wzrost liczby osób odwiedzających zabytki i obiekty	osoba	1000	0	1000	0

Warunki udzielenia wsparcia:

- Zgodność operacji z Lokalną Strategią Rozwoju LGD „KORONA SĄDECKA” (LSR) tj.:
 - realizacja co najmniej jednego celu głównego i co najmniej jednego celu szczegółowego LSR przez osiągnięcie zaplanowanych w LSR i przypisanych do tych celów wskaźników
 - zgodność z Programem Rozwoju Obszarów Wiejskich na lata 2014-2020, w tym z warunkami wyboru operacji określonymi przez LGD w ramach naboru oraz na realizację której może być udzielone wsparcie w formie wskazanej w ogłoszeniu o naborze wniosków
 - zgodność z zakresem tematycznym wskazanym w ogłoszeniu o naborze
 - złożenie wniosku o udzielenie wsparcia w miejscu i terminie wskazanym w ogłoszeniu o naborze wniosków o udzielenie wsparcia.
- Zgodność operacji z lokalnymi kryteriami wyboru operacji oraz uzyskanie minimalnej liczby punktów.

Warunki wyboru operacji określone przez LGD:

W ramach naboru LGD nie określiła warunków wyboru operacji.

Kryteria wyboru operacji:

- Zintegrowanie podmiotów lub zasobów – max. 2 pkt;
- Pozytywny wpływ na sytuację grupy defaworyzowanej określonej w LSR w kontekście dostępu do rynku pracy – max. 2 pkt;
- Tworzenie nowych miejsc pracy – max. 5 pkt;
- Innowacyjność – max. 3 pkt;
- Wysokość wkładu własnego – max. 1 pkt;
- Wielkość miejscowości – max. 1 pkt;
- Pozytywny wpływ na środowisko i łagodzenie zmian klimatu – max. 1 pkt;
- Realizacja potrzeb lokalnej społeczności przy jednoczesnym wykorzystaniu lokalnych potencjałów – max. 2 pkt.
- Korzystanie z doradztwa indywidualnego w LGD „Korona Sądecka” – max. 1 pkt;
- Miejsce zamieszkania/adres głównego miejsca wykonywania działalności/siedziba wnioskodawcy – max. 3 pkt.

Lokalne kryteria wyboru operacji znajdują się również na stronie LGD – www.lgdkoronasadecka.pl oraz w wersji papierowej w Biurze LGD.

Minimalna liczba punktów, której uzyskanie jest warunkiem wyboru operacji wynosi: 3.

Formularz wniosku o przyznanie pomocy, wniosku o płatność oraz projekt umowy o przyznanie pomocy dostępne są na stronie internetowej Urzędu Marszałkowskiego Województwa Małopolskiego – www.prow.malopolska.pl

Formularz wniosku o przyznanie pomocy, wniosku o płatność, umowy o przyznanie pomocy, LSR, kryteria wyboru operacji są udostępnione na stronie: Lokalnej Grupy Działania LGD „KORONA SĄDECKA” oraz do wglądu w Biurze Lokalnej Grupy Działania miejscowość: **ul. Papieska 2, 33-395 Chelmiec, budynek Urzędu Gminy Chelmiec pokój nr 21(I piętro)** w godz. **od 8.00 do 15.00**.

Wysokość dostępnych środków w ramach naboru wynosi **967 100,00 zł**.

Minimalna całkowita wartość operacji nie może być niższa niż 50 000,00 zł.

Intensywność pomocy na jedną operację wynosi:

- do 70% kosztów kwalifikowanych – w przypadku podmiotu wykonującego działalność gospodarczą do której stosuje się przepisy ustawy z dnia 6 marca 2018 r. – Prawo przedsiębiorców, z tym że w przypadku organizacji pozarządowej, która wykonuje taką działalność gospodarczą – jeżeli organizacja ta ubiega się o pomoc w zakresie określonym w § 2 ust. 1 pkt 2 lit. b i c oraz pkt 3,
- do 100% – w przypadku:
 - podmiotu niewykonującego działalności gospodarczej, do której stosuje się przepisy ustawy z dnia 6 marca 2018 r. – Prawo przedsiębiorców
 - organizacji pozarządowej, która wykonuje działalność gospodarczą, do której stosuje się przepisy ustawy z dnia 6 marca 2018 r. – Prawo przedsiębiorców – jeżeli organizacja ta ubiega się o pomoc w zakresie określonym w § 2 ust. 1 pkt 1 oraz 4-8;
- do 63,63% kosztów kwalifikowanych – w przypadku jednostki sektora finansów publicznych.

Limit pomocy przyznawany w okresie realizacji PROW 2014-2020 na jednego beneficjenta wynosi 300 000,00 zł – (limit nie dotyczy podmiotów będących Jednostkami Sektora Finansów Publicznych).

Wykaz dokumentów niezbędnych do oceny spełnienia warunków udzielenia wsparcia:

1. Wniosek o przyznanie pomocy złożony na obowiązującym formularzu wraz z wymaganymi załącznikami (w wersji papierowej i elektronicznej na płycie CD/DVD – w dwóch egzemplarzach).
2. Fiszka projektowa złożona na udostępnionym formularzu w dwóch egzemplarzach.
3. Oświadczenia dotyczące przetwarzania danych osobowych na udostępnionym formularzu w dwóch egzemplarzach.

Wszelkie informacje niezbędne dla prawidłowego wypełnienia wniosków udzielane są w Biurze Lokalnej Grupy Działania oraz pod numerem **tel. 18 414 56 55, 660 675 601** w godz. **od 7.30 do 15.30**.

WIZYTA STUDYJNA W RAMACH PROJEKTU „KREATOR PRZEDSIĘBIORCZOŚCI”

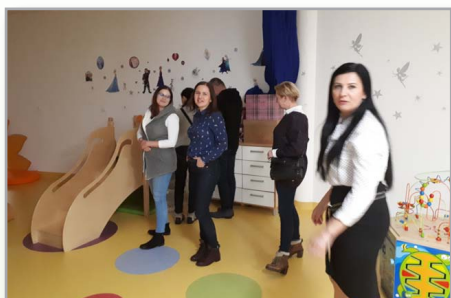
W ramach projektu pn. „Kreator Przedsiębiorczości” LGD Korona Sądecka w dniach 10-11.01.2019 odwiedziła podczas wizyty studyjnej dwie spółdzielnie socjalne w województwie śląskim:

- Spółdzielnia Socjalna „Tup-Tup”
- Spółdzielnia Socjalna Pedagogów Śląskich

Celem wizyty była wymiana informacji i doświadczeń w zakresie ekonomii społecznej i aktywizacji społecznej, a także upowszechnienie i przeniesienie dobrych praktyk

na teren gmin objętych LSR. Podczas wizyty uczestnicy mieli możliwość zapoznania się z działalnością spółdzielni, w tym warunków powstania, trudnościami, wyzwaniem, sukcesami. Ożywiona dyskusja towarzyszyła prelekcji nt. możliwości jakie daje ekonomia społeczna, różnych form prawnych podmiotów ekonomii społecznej, sposobów utworzenia i preferencji / udogodnień dla przedsiębiorstw społecznych a także metod promocji i zarządzania.

Poniżej przedstawiamy fotorelację ze spotkania.



OTWARCIE ŻŁOBKA TĘCZOWA CHATKA

W dniu 28.02.2019 r. uroczysto otwarto żłobek „Tęczowa Chatka” w Biczycach Dolnych. W uroczystości uczestniczyły przede wszystkim dzieci i ich rodzice oraz Pan Bernard Stawiarski – Wójt Gminy Chełmiec, Pan Marcin Bulanda – Prezes LGD „Korona Sądecka”, Pani Rita Waskań – dyrektor żłobka.

Żłobek składa się z bawialni, sypialni, jadalni, łazienki i szatni. W żłobku nie zabrakło pomieszczeń techniczno – administracyjnych oraz węzła żywieniowego. W placówce zatrudnienie znalazło 5 osób. Żłobek obejmie wsparciem 25 maluchów i czynny będzie od poniedziałku do piątku w godzinach 6.30-17.00.

Dzięki pozyskanemu dofinansowaniu w pierwszym roku funkcjonowania żłobka, rodzice będą zwolnieni z opłat. Opiekę nad dziećmi sprawuje wykwalifikowana kadra. Maluchom zapewniono codzienne wyżywienie. Pozyskane środki z UE pozwoliły na zakup zabawek i materia-

łów dydaktycznych oraz odpowiedniego wyposażenia, co umożliwi prowadzenie zajęć opiekuńczo-wychowawczych i edukacyjnych zgodnie ze standardami jakości opieki i wspierania rozwoju dzieci do lat 3.

Projekt pn. „Utworzenie żłobka „Tęczowa chatka” w miejscowości Biczycy Dolne” o numerze wniosku RPMP.08.05.00-12-0051/17 współfinansowany jest ze środków Europejskiego Funduszu Społecznego w ramach Regionalnego Programu Operacyjnego Województwa Małopolskiego 2014-2020, Oś Priorytetowa 8 Rynek Pracy, Działanie 8.5 „Wsparcie na rzecz łączenia życia zawodowego z życiem prywatnym”.

Całkowita wartość projektu: 500 000,00 zł

Wartość dofinansowania: 425 000,00 zł

Poniżej prezentujemy galerię zdjęć nowego żłobka oraz uroczyste otwarcie.



WYWIAD Z TWÓRCĄ LOKALNYM PANEM BOGDANEM ALBIN

W ramach zapowiedzianego cyklu wywiadów związanego z Forum Dialogu i Współpracy Twórców Lokalnych Korony Sądeckiej poniżej prezentujemy rozmowę z artystą – malarzem z Grybowa.

Twórczość Bogdana Albina, bo o nim mowa, zachwyca niejednego człowieka. Skromny, inteligentny i utalentowany malarz mieszka i tworzy w Grybowie. Aktywny społecznik, działający w Klubie Abstynenta "Stara Plebania" w Grybowie.



*Chcemy pamiętać,
ale też pragniemy być zapamiętani.
Dlatego malujemy
(M. Johnson).*

Kiedy zaczęła się Pana przygoda z malarstwem?

Od dziecka. Jako dziecko mieszkałem w Krakowie. Miałem sąsiada – malarza, który był artystą. Potem miałem znajomych, również artystów. Kraków to miasto malarzy. Od najmłodszych lat interesowałem się malarstwem, od dziecka rysowałem. Jak sięgam pamięcią, pierwsze swoje rysunki sprzedawałem już w podstawówce. Rysowałem prace do szkoły, robiłem zadania za kolegów, w zamian dostawałem drobne suweniry. Zaczęłem rysować ołówkiem, potem długopisem, kredkami i wreszcie farbami.

Z jakich materiałów Pan tworzy?

Maluję na wszystkim co się da i wszystkim czym się da. Maluję na płótnie, porcelanie, szkle, drewnie. Przerobiłem wszystkie techniki malarskie. Lwia część mojej twórczości

to są jednak zamówienia. Stąd różne techniki. Wiele rzeczy robiłem z ciekawości. Na przykład, do malowania akwael można używać składników kuchennych, takich jak: sól, ryż, alkohol, świeca, itd – nawet mam kilka swoich tajemnic. Tym samym można uzyskać ciekawe i niespotykane efekty.

Edukacja czy doświadczenie życiowe wpłynęło, ukształtowało Pana jako artystę?

Edukacja również. Brałem lekcje prywatne. Pomimo, iż nie mam wykształcenia artystycznego, zajęło mi wiele lat się na nauce malarstwa. U mojego sąsiada w Krakowie uczyłem się malować. To były pierwsze moje kroki w nauce malarstwa. Krakowski sąsiad nauczył mnie jak trzymać pędzel, jak mieszać farbę. Później jako nastolatek zacząłem poważnie traktować malarstwo i brałem profesjonalne lekcje. W dojrzałym wieku brałem lekcje u artystów i korzystałem z warsztatów, również przy Akademii Sztuk Pięknych w Krakowie. Chodziłem ponad 2 lata na lekcje rysunku. Uczyłem się u znanego krakowskiego artysty Jerzego Lelity, przyjaźniłem się również z jego synem – też malarzem. Cały czas się człowiek uczył.

Czy ktoś w Pana rodzinie zajmował się taką twórczością lub inną?

Nie. Za to moje dzieci malują. Moja córka jest absolwentką Liceum Plastycznego w Nowym Wiśniczu, ukończyła ceramikę artystyczną.



Jakie dzieła znajdują się w Pana kolekcji?

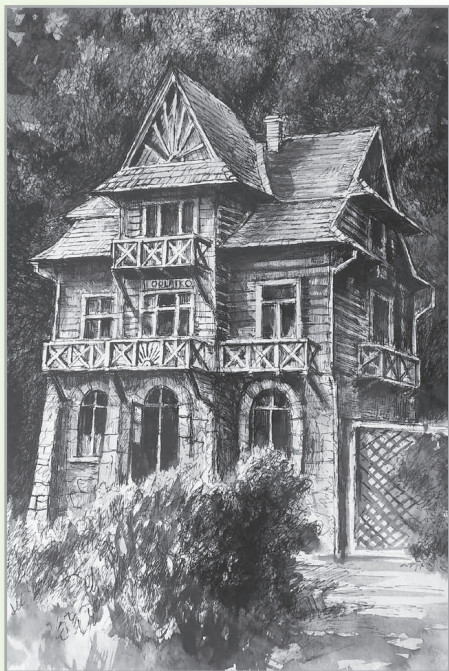
Szewc bez butów chodzi. Niewiele mam w domu swoich rzeczy. Zawsze trafi się ktoś kto kupi moje prace, skuszę się i sprzedaję. Boleję nad tym. W 2003 roku miałem kolekcję, którą wystawiłem w Stanach i tam wszystkie prace zostały sprzedane. W domu mam niewiele, bo tylko 4 swoje obrazy. W domu więcej jest prac moich dzieci.

Czy pamięta Pan swój pierwszy samodzielny rysunek, obraz?

Wszystkie moje prace były samodzielne. Nie pamiętam swojego „pierwszego dzieła”. Maluję odkąd siebie pamiętam. Zawsze mnie to pociągało. Ja bez tego nie potrafię żyć. Nie rozumiem ludzi, którzy kończą jakieś szkoły w tym kierunku, a robią coś zupełnie innego. Ja, jak nie maluję przez miesiąc lub dwa, to jestem chory. Brakuje mi tego. Muszę odreagować i malować. W szkole podstawowej moje prace podobały się nauczycielom, zachwycali. Miałem wzorowe oceny z lekcji wychowania plastycznego. Malowałem za kolegów, koleżanki.

Jak wygląda Pana warsztat?

Jak tworzę to muszę być sam. Pomimo, iż wiele lat malowałem w plenerze, początkowo było bardzo ciężko. Ale po tygodniu malowania na ulicy, nie miało dla mnie znaczenia czy stoi nade mną dwie osoby czy sto – ja się wyłączałem. W domu lubię muzykę. Muzykę spokojną, ale słucham dość głośno. I wtedy maluję. Malując poza pracownią też słucham muzyki jednak dużo ciszej.



Skąd czerpie Pan inspiracje, jaki temat przewodni pojawia się głównie w pracach (martwa natura, sacrum, ..itp)?

Krajobraz i architektura. Gdziekolwiek jestem na świecie, a byłem w kilku miejscach, to zawsze maluję starówki, stare budownictwo. Wychowywałem się na Kossaku, na Krakowie, na architekturze krakowskiej. Można powiedzieć, że niemal przez 15 lat mieszkalem w Krakowie przez trzy czwarte roku. Tam miałem swoją pracownię. Potem dowoziłem swoje prace. Po śmierci moje mecenaski, do której miałem zaufanie i która opiekował się moimi pracami, kontakt się urwał. Miałem mnóstwo takich przykładów, że zawoziłem prace, a potem nagle zniknęły. Nie było ani obrazów, ani pieniędzy. Trzeba być na miejscu i pilnować tego interesu.

Czy da się godnie żyć ze sztuki?

Godnie Ja się nigdy nie uważałem za nie wiadomo jakiego artystę. Na pewno wiem, że warsztat mam nie najgorszy, moje prace się sprzedają, ja z tego żyję od x lat... Powiedzmy, jak miałem 22 lat, to już sprzedawałem swoje prace na zarobek. Moje prace szły już do galerii. Sprzedawałem na ulicy, sprzedawałem w Warszawie, Kazimierzu Dolnym, Krakowie, Nowym Sączu i w Krynicy. Czy da się godnie żyć...? No ciężki kawałek chleba. Nie powiem, ale da się przeżyć. Były okresy, że zarabiałem nieźle. Najlepszy finansowo mój okres – to okres

transformacji, zmiany pieniądza. Kiedy turyści płacili w dolarach.

Czego Pan szuka w sztuce?

Czego ja szukam ... ? Spokoju. Na pewno spokoju. Dlaczego powiedziałem w pierwszej kolejności spokoju...? Dlatego, że miałem problemy z alkoholem i to moje życie nie wyglądało różowo momentami. I odkąd przestałem pić to najwięcej sobie cenię spokój. A malarstwo daje mi spokój. Dawało mi wtedy jak piłem i daje mi teraz. Wyłączenie się od takich codziennych zmartwień. Jeżeli ja wejść w obraz, cokolwiek robię?: czy akwarelą, czy olejem – to się wyłączam. Dlatego muszę być sam. Żeby, jak tworzę, nikt się mnie o nic nie zapytał, nie zadzwonił telefon. Na pewno chciałbym niektóre rzeczy zmienić w swoim życiu.

Co chciałby Pan, żeby ludzie dostrzegali w Pańskich pracach?

Co ja bym chciał ...? Trudne pytanie. Nie wiem, czy znajdę odpowiedź na nie. Żeby dostrzegali.... żeby docenili piękno budowli, które maluje: kościołów, kościółków drewnianych, które niszczeją, bo z biegiem czasu ich nie będzie. Jak ja to utrwałę na płótnie, czy papierze to jest satysfakcja. Wówczas ludzie może docenią piękno architektury, czy pejzażu.

Bycie twórcą lokalnym/artystą to jest kultywowanie tradycji i sztuki. Czy uważa Pan to za potrzebne i ważne?

Bycie artystą...? Uważam za bardzo potrzebne. Odkąd sięgamy pamięcią to historia ludzkości zawsze miała artystów. Zawsze rzemiosło czy sztuka towarzyszyła człowiekowi.

Jakie Pan ma pomysły na zainteresowanie społeczność lokalną, zwłaszcza młodzież, by kultywować lokalną twórczość?

Mój pomysł jest taki – organizacja warsztatów w budynku kina w Grybowie. Oczywiście po tym, jak Kino Biała zostanie wyremontowane i zmodernizowane. Proponowałem Burmistrzowi poprowadzenie takich warsztatów dla dzieci i młodzieży, aby zainteresować młodych. Kiedy dwa lata temu prowadziłem warsztaty w plenerze, podeszła do mnie klasa ok. 20-osobowa dzieci ze szkoły podstawowej. Dzieci te zadawały bardzo mądre i dociekliwe pytania. Brakuje tego w Grybowie. Dawniej, dawniej

w Kinie Biała działała mini-galeria „Miniatura”, założona m.in. przez Bogdana Klimczyka. Może na terenie Grybowa nie ma zbyt wielu twórców, ale zainteresowanie sztuką wśród młodych jest widoczne. Namawiałem włodarza Grybowa na zorganizowanie pleneru, gdyż ziemia grybowska jest niezwykle malownicza. Jednak z racji ubożego budżetu plener nie doszedł do skutku.

Z czego jest Pan dumny, jakie jest największe Pana osiągnięcie?

Musiałbym się bardzo długo zastanawiać Największym wyróżnieniem dla mnie było, kiedy brałem udział w warsztatach z malarstwa razem ze studentami. Wówczas sędziwy profesor Akademii Sztuk Pięknych w Krakowie, powiedział do grupy studentów: „Bierzcie przykład z Pana Bogdana”. To mi bardzo utkwilo w pamięci. Poczuliem się doceniony przez zacną personę. Miałem poplenerowe wystawy, moje prace cieszą się zainteresowaniem. Miałem również galerię na Wawelu i pod Sukiennicami. Udało mi się kilka moich obrazów sprzedać za nieźle pieniądze. Przez wiele lat współpracowałem z Brytyjskim marszałdem, wykonałem dla niego wiele akwareli i rysunków piórkiem. Mam satysfakcję, że moje prace są na całym świecie: Kanadzie, Stanach Zjednoczonych, Wielkiej Brytanii, Niemczech, nawet w Japonii. Kiedyś kandydat na prezydenta RP – Pan Tymiński za namową swojej żony Gracjeli Pérez zakupił kolekcję moich obrazów.

Czym dla Pana jest malarstwo?

Ja w malarstwie znalazłem sposób na życie. Połączyłem pragnienie tworzenia z zarobkiem, żeby było na chleb. Mogłem dokonać dużo więcej. Zmagalem się z chorobą alkoholową przez 26 lat. Co zrobiłem krok do przodu, to w chorobie zrobiłem dwa kroki wstecz. Nie wywiązywałem się ze zobowiązań. Miałem i mam rodzinę i mam żonę, która mnie wspierała, dlatego wyszedłem z tego. W sumie, to uważam się za takiego rzemieślnika, który może nie jest najgorszy w swoim fachu. I tyle. Kropka.

Dziękuję za rozmowę.

Wywiad przeprowadzony przez LGD „Korona Sądecka”

NAGRODA IM. WŁADYSŁAWA ORKANA DLA ZESPOŁU REGIONALNEGO MYSTKOWIANIE

Zespół Regionalny Mystkowianie został uhonorowany prestiżową nagrodą im. Władysława Orkana przyznawaną raz w roku przez samorząd Województwa Małopolskiego. Zespół we wsi Mystków działa od 5 lat pod opieką Pana Benedykta Poręby. Mimo tak młodego stażu zespół działa bardzo prężnie ukazując ludowe tradycje, które już dawno wygasły. Mystkowianie to bardzo rozpoznawalny zespół w naszym regionie, chociaż jak zawsze mówi Pan Benedykt – na dorobku. Otrzymanie takiej nagrody to z pewnością dla zespołu powód do satysfakcji z wykonanej pracy. Jednocześnie jest to mobilizacja dla członków zespołu, aby nie popaść na laurach a raczej jeszcze ciężiej ćwiczyć, pracować aby udoskonalać występy.



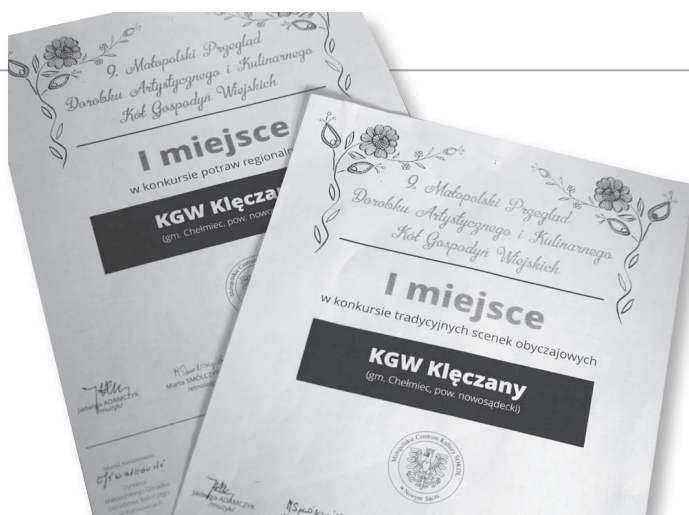
Pełni uznania, gratulujemy dotychczasowych sukcesów i życzymy kolejnych. Jako LGD jesteśmy dumni, że dane nam jest współpracować z takimi perełkami.

KOLEJNE SUKCESY KGW

W Jabłonce 6-7 października 2018r. w Orawskim Centrum Kultury odbył się już po raz 9. Małopolski Przegląd Dorobku Artystycznego i Kulinarnego Kół Gospodyń Wiejskich. Gospodynie z 13 grup KGW i Stowarzyszeń wytypowanych z 7 powiatów woj. małopolskiego rywalizowały w konkursach: Tradycyjnych Scenek Obyczajowych, Pieśni Ludowych, Potraw Regionalnych, Rękodziela Artystycznego. Z przyjemnością informujemy, że KGW Klęczany zajął 1 miejsca w dwóch kategoriach:

- tradycyjnych scenek obyczajowych „KGW Klęczany za program KISONIE KAPUSTY” oraz
- w konkursie tradycyjnych potraw regionalnych, których głównym składnikiem był karpień, „KGW Klęczany za ZUPE KORPIELOWO”

LGD Korona Sądecka składa serdeczne gratulacje i życzy kolejnych sukcesów.



Więcej informacji znajdziecie Państwo na stronie internetowej <http://gok.chelmiec.pl/wiadomosc/kgw-klęczany-nasz-powod-do-dumy>

POWSTANIE NOWEGO KGW W PASZYNIE

Kóło Gospodyń Wiejskich w Paszynie powstało 27.12.2018 r. KGW liczy 35 członków, w tym 3 panów. Większość członków stale podnosi swoje kompetencje komputerowe i w zakresie florystyki. Członkowie współpracują i działają przy Stowarzyszeniu Razem dla Kultury z siedzibą w Klęczanach. Panie z koła z sukcesem brały udział w Konkursach Palm Wielkanocnych, organizowanych przez Gminny Ośrodek Kultury w Chelmcu, zdobywając pierwsze nagrody.

LGD Korona Sądecka z radością wita nowe KGW i bardzo się cieszy, że powstają małe wspólnoty lokalne, które

chcą podjąć się trudnego wysiłku kultywowania lokalnych tradycji.



CZAS NA LOKALNĄ PRZEDSIĘBIORCZOŚĆ

W okresie kwiecień – czerwiec 2019 r. LGD „KORONA SĄDECKA” planuje realizację następującej inicjatywy:

**PROMOCJA PRZEDSIĘBIORCZOŚCI
WŚRÓD DZIECI I MŁODZIEŻY OBSZARU
LGD „KORONA SĄDECKA” W OPARCIU
O DOROBK TWÓRCÓW LOKALNYCH.**

W ramach zadania przewidziano lekcje sztuki, warsztaty oraz konkurs na najlepszy plakat promujący przedsiębiorczość bazującą na lokalnej twórczości.

Już wkrótce szczęśliwie na naszej stronie internetowej i portalu facebook.



KORONA SĄDECKA DLA MŁODYCH



Fundusze Europejskie
Wiedza Edukacja Rozwój



**Rzeczpospolita
Polska**

Unia Europejska
Europejski Fundusz Społeczny



W ramach projektu „Korona Sądecka dla młodych” realizowane jest wsparcie w postaci dotacji na rozpoczęcie działalności gospodarczej, które cieszy się ogromnym zainteresowaniem wśród uczestników projektu. Dotychczas przyznano i wypłacono dotacje dla 36 uczestników. Dotacja w kwocie 27 000,00 zł umożliwi młodym ludziom rozpoczęcie działalności i wejście na rynek pracy. Dzięki otrzymanemu wsparciu uczestnicy mogą zakupić niezbędny sprzęt czy wyposażenie swojej firmy, co

pozwala na swobodny start i budowanie swojej pozycji na rynku. Wszyscy uczestnicy projektu kierowani są na poszczególne formy wsparcia, zgodnie z zapisami indywidualnego planu działania, opracowywanego przez doradców zawodowych. Uczestnicy, którzy jako formę wsparcia otrzymują dotację na rozpoczęcie działalności gospodarczej, uczestniczą w szkoleniach przygotowujących do samodzielnego prowadzenia firmy. Tematyka szkoleń obejmuje zagadnienia dotyczące prawnych aspektów funkcjonowania firmy,

księgowości i podatków, wykorzystania komputera w firmie oraz reklamy w internecie. Ponadto każdy z młodych przedsiębiorców przeszkolony zostaje z zasad tworzenia biznesplanu, który następnie zostaje opracowywany, dzięki czemu uczestnicy dokonują analizy rynku, otoczenia, konkurencji, co pozwala opracować strategię działania nowej firmy na rynku.

Poniżej prezentujemy kilka gałęzi rynku, w których nasi wnioskodawcy znaleźli zapotrzebowanie i stałych klientów oferowanych usług.

MICHAŁ KRUPCZAK BUDamex

Dzięki przyznanej mi dotacji w ramach projektu „Korona Sądecka dla młodych” otworzyłem firmę „BUDamex” która zajmuje się:

- termomodernizacją budynków,
- oraz oferuje usługi ogólnobudowlane.

Swoje prace wykonuje przede wszystkim na terenie powiatu gorlickiego oraz nowosądeckiego. Za przyznane mi pieniądze kupiłem niezbędne mi do pracy rusztowanie, bez którego nie mógłbym zacząć swojej działalności. Dodatkowo wyposaży-

łem swoją firmę w narzędzia, które pomagają mi w codziennych pracach. Wiertarka, wkrętarka, samochód to tylko nieliczne narzędzia, które mogłem zakupić za pieniądze przyznane z dotacji „Korona Sądecka dla młodych”. Od początku istnienia firmy klientów przybywa, a ja czuję się zadowolony, że w końcu mogę robić to co lubię dzięki pozyskaniu dotacji.

ul. Stefana Batorego 118,
38-300 Gorlice
NIP 7382111801
Regon 121547733

**Zapraszam wszystkich
zainteresowanych do współpracy**



MIL – CAR

Elektronika Samochodowa
Łukasz Świąć

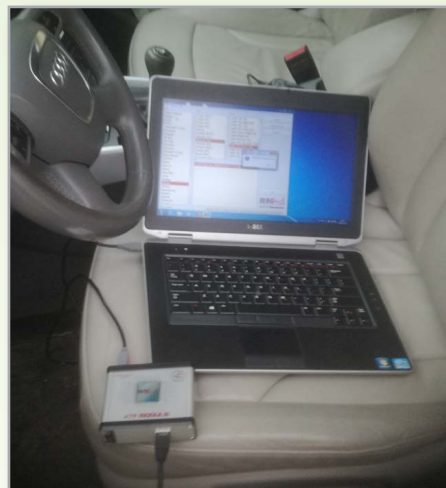
Prowadzę działalność usługową z zakresu elektroniki samochodowej. Swoim klientom oferuje szereg usług wśród nich, m.in.:

- Chiptuning,
- profesjonalne hamowanie samochodu,
- serwis DPF/FAP
- modyfikacje indywidualne,
- programowanie kluczy/immobilizacji,
- serwis AirBag.

■ zajmuję się samochodami osobowymi, ciężarowym, ciągnikami – (wszystkie modele)

Ponadto świadczę usługi w zakresie pomocy przy zakupie samochodu, tzn. sprawdzam stan techniczny, diagnozuję komputerowo, weryfikuję historię samochodu po numerze VIN.

Wojnarowa 17, 33-322 Korzenna
NIP 7433299982
Regon 122416453
Zapraszam do współpracy



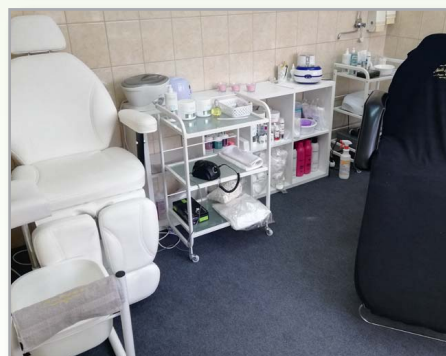
Iwona Chronowska – NAILS & BEAUTY

Zapraszam do nowopowstałego gabinetu kosmetycznego, w którym wykonuje:

- manicure,
- pedicure
- zabiegi kosmetyczne, (zabiegi na twarz, regulacje oraz hennę brwi, jak i również depilację)
- i wiele innych

ul. Westerplatte 23
33-300 Nowy Sącz
NIP 7343566182
Regon 381991780

Serdecznie zapraszam do współpracy



Wokół Stołu – Pracownia Wypieków Agnieszka Kurnyta

Moja firma jak sama nazwa wskazuje zajmuje się pieczeniem słodkości. Głównym wypiekiem oferowanym przeze mnie są torty, na każdą okazję urodziny, chrzciny, ślub itp. Wykonuję również całe aranżacje słodkich stołów głównie na weselach, ale też na mniejszych imprezach.

Przesyłam kilka zdjęć pracowni, sprzętów jak i moich tortów.

ul. Wincentego Witosa 14B
33-340 Stary Sącz
NIP 7343406768
Regon 381088956

Zapraszam do słodkiej współpracy



True Detailing Dariusz Salabura

Moja firma zajmuje się między innymi zyskującym w ostatnich latach na popularności detailingiem samochodowym. Jest to innymi słowy kosmetyka aut, z dbałością o każdy ich najmniejszy element. Wiodącymi usługami jakie oferuję są między innymi:

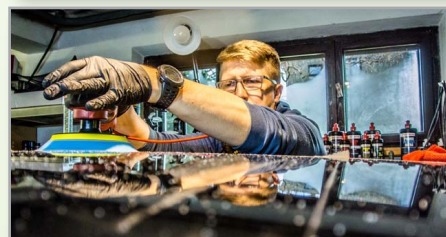
- pranie tapicerki,
- kompleksowe czyszczenie wnętrza, w tym czyszczenie i impregnacja elementów plastikowych,
- mycie i impregnacja, a także renowacja tapicerki skórzanej;
- ponadto dekontaminacja i polerowanie lakieru oraz reflektorów,
- zabezpieczanie lakieru poprzez nakładanie różnego rodzaju powłok

takich jak woski, polimery czy ceramika.

Poza szeregiem innych pomniejszych usług związanych z detailingiem samochodowym przy okazji – aby wykorzystać potencjał nabytego sprzętu – oferuję również usługi w zakresie prania tapicerki meblowej oraz dywanów z dojazdem do klienta.

Mystków 262
33-334 Kamionka Wielka
NIP 7343561983
Regon 380994575

Zapraszam do współpracy



Ślubny Sklepik Magdalena Biel

Ślubny Sklepik to firma zajmująca się kompleksową usługą ślubną. Jeżeli planujesz wesele to koniecznie przyjdź do nas! Wykonujemy nie tylko całościową, w pełni spersonalizowaną poligrafię ślubną, ale także dekorujemy sale weselne, kościoły, samochody oraz domy Państwa Młodych, a także wykonujemy bukiety ślubne i kompozycje kwiatowe. Posiadamy ściankę kwiatową Flower Wall oraz ścianę świetlną, napis LOVE na stół Pary Młodej, szkła i inne dekoracje

do wypożyczenia. Dekorujemy także sale balonami z helem. Do każdego klienta podchodzimy indywidualnie. Nasza pasja i zaangażowanie w pełni podnoszą jakość oferowanych przez nas usług.

ul. I. Paderewskiego 54
33-300 Nowy Sącz
NIP 7343565260
Regon 381714974

Zapraszam do współpracy



Alternative Craft Łukasz Tomkiel

Oferuje ciecie oraz grawerowanie laserem CO2 w drewnie oraz tworzywach sztucznych. Jestem w stanie produkować gotowe produkty m.in. podkładki pod napoje, kolczyki, elementy ozdobne oraz pół-produkty. Dzięki doświadczeniu oraz wiedzy dostosuje się do potrzeb klienta.

ul. S. Wyspiańskiego 13
33-300 Nowy Sącz
NIP 7343561983
Regon 380994575

Zapraszam do współpracy



RELAX-MED Przemysław Pawlak

Moja działalność to studio odnowy biologicznej w formie SPA.

- masaż medyczny,
- relaksacyjny,
- sportowy,
- terapia manualna,
- zabiegi na ciało.

To miejsce gdzie można się uspokoić i zrelaksować i jak wiadomo pozbyć się bólu.

ul. Ludwika Waryńskiego 41 A
33-300 Nowy Sącz
NIP 7343565231
Regon 381712053

Zapraszam do współpracy



VISJA Filip Rumin

Branża: Grafika komputerowa / 3D
Generalist / Projektant

Usługi:

- Modelowanie 3D
- Animacje 3D
- Animacje 2D
- Fotorealistyczne wizualizacje 3D
- Fotorealistyczne wizualizacje architektoniczne
- Wzornictwo przemysłowe – projekty koncepcyjne
- Projekty Identyfikacji wizualnej

Opis usług: Pracuję na wielu programach służących do tworzenia i ob-

rabiania grafiki 2D i 3D, a także wykonuję rysunki techniczne. Grafikę 2D projektuję w oparciu o połączenie rysunku odręcznego i programów graficznych, dzięki czemu moje prace są niepowtarzalne i oryginalne. W grafice 3D tworzę wysokopoligonowe modele obiektów architektonicznych, scenografii oraz wyposażenia wnętrz. Wykonuję fotorealistyczne wizualizacje oraz zajmuję się ich postprodukcją.

Obszar działania: Nieograniczony.
Aktualnie prowadzona współpraca z biurami oraz agencjami reklamowymi z Polski, Niemiec, Wielkiej Brytani.

Jamnica 2
33-300 Nowy Sącz
NIP 7343562480
Regon 381081109

Zapraszam do współpracy



Projekt „Korona Sądecka dla młodych” realizowany jest w ramach Osi Priorytetowej I. Osoby młode na rynku pracy, Działanie 1.2. Wsparcie osób Młodych pozostających bez pracy na regionalnym rynku pracy – projekty konkursowe, Poddziałanie 1.2.1. Wsparcie udzielane z Europejskiego Funduszu Społecznego, Programu Operacyjnego Wiedza Edukacja Rozwój na lata 2014 – 2020

LGD NA MIĘDZYNARODOWYCH TARGACH TURYSTYKI I CZASU WOLNEGO

W dniach 1-3 marca LGD Korona Sąddecka wzięła udział w XI edycji Międzynarodowych Targów Turystyki i Czasu Wolnego we Wrocławiu. Na targach byli przedstawiciele z całego świata, taka różnorodność kultur w jednym miejscu to możliwość wymiany doświadczeń i zebranie informacji. Oczywiście podczas targów nie zabrakło wielu atrakcji, jakimi były oprócz pokazów i warsztatów, liczne konkursy a także jak co roku organizowana Gra Targowa, której zasady w 100% oparte są na popularnej grze miejskiej, gdzie na wyznaczonych stoiskach odwiedzający muszą wykonać lub odpowiedzieć na pytanie dotyczące oferty wystawcy, po czym zdoby-

wają pieczętą. To świetna zabawa dla wszystkich uczestników a także możliwość poznania ofert wystawców.

LGD Korona Sąddecka podczas targów prezentowała gadzety reklamowe, które przez ostatni rok powstały dzięki różnego rodzaju inicjatyw i zrealizowanych projektów. Na stoisku LGD nie zabrakło oczywiście twórcy ludowego, Pani Ireny Majka z Kamionki Wielkiej, która promowała nasz dorobek kultury, tradycję i zwyczaje. Poprzez udział w Targach LGD Korona Sąddecka miała możliwość zdobyć doświadczenie na nowym regionie, zaprezentować swoją kulturę i tradycję a także poznać i zaszczerpić pozytywne aspekty na swoim obszarze.



WARSZTAT REFLEKSYJNY

24 stycznia 2019r. w Centrum Produktu Turystycznego i Kulturowego Korony Sąddeckiej w Paszynie odbył się Warsztat refleksyjny, którego celem było podsumowanie minionego roku pod względem wdrażania Lokalnej Strategii Rozwoju.

Warsztat refleksyjny wprowadził członków Zarządu, Rady jak również mieszkańców obszaru objętego LRS, wnioskodawców i wszystkich osób zaangażowanych w proces wdrażania Lokalnej Strategii Rozwoju LGD Korona Sąddecka.

Podczas warsztatu zostały podsumowane działania względem LSR w oparciu o takie pytania jak:

1. Czy realizacja finansowa i rzeczowa LSR przebiegała zgodnie z planem i można ją uznać za zadowalającą?
2. W jakim stopniu jakość składanych projektów wybieranych we wszystkich obszarach tematycznych wpływa na osiągnięcie wskaźników w zaplanowanym czasie?

3. W jakim stopniu stosowane kryteria wyboru projektów spełniają swoją rolę?
4. W jakim stopniu wybierane projekty realizowane w ramach LSR przyczyniają się do osiągnięcia celów LSR i w jakim stopniu przyczyniają się do odpowiadania na potrzeby społeczności z obszarów LGD?
5. Czy przyjęty system wskaźników dostarcza wszystkie potrzebne informacje niezbędne do określenia skuteczności interwencyjnej strategii ?
6. Czy procedury naboru, wyboru i realizacji projektów są przyjazne dla beneficjentów?
7. Jaka jest skuteczność działania biura LGD (działań aniamacyjnych, informacyjno-promocyjnych, doradczych)?
8. Jakie zmiany należy wprowadzić w działaniach LGD, by skuteczniej realizowała cele LSR?

Wszystkim uczestnikom serdecznie dziękujemy za przybycie, wnikliwą analizę i konstruktywne uwagi.

WNIOSKODAWCY PRZESZKOLENI!

1 marca 2019 r. w Urzędzie Miejskim w Grybowie odbyło się szkolenie adresowane do wnioskodawców z zakresu omówienia zasad przyznawania dofinansowania w ramach podziałania 19.2 "Wsparcie na wdrażanie operacji w ramach strategii rozwoju lokalnego kierowanego przez społeczność" objętego Programem Rozwoju Obszarów Wiejskich na lata 2014-2020.

Uczestnikom zostały przybliżone założenia przedmiotowego działania oraz sposób wypełniania wniosków aplikacyjnych. Wszystkim serdecznie dziękujemy za przybycie i zachęcamy do składania wniosków w ramach najbliższego naboru, zaplanowanego w terminie 2-17 kwietnia 2019 r.



PODPISANIE UMÓW Z GRANTOBIORCAMI

Miło nam poinformować, iż w dniu 20 grudnia 2018r. w Urzędzie Marszałkowskim w Krakowie LGD „Korona Sądecka” podpisała trzy umowy o przyznanie pomocy w ramach realizacji następujących projektów grantowych:

„Wykreowanie atrakcyjnej oferty czasu wolnego dla dzieci, młodzieży i seniorów z obszaru LGD Korona Sądecka” na kwotę 88 346,00 zł,

„Promocja przedsiębiorczości na obszarze LGD Korona Sądecka” na kwotę 48 238,00 zł,

„Nowe produkty turystyczne obszaru LGD Korona Sądecka – mini obserwatorium astronomiczne oraz szlak przyrodniczo-edukacyjny wraz z organizacją zajęć” na kwotę 60 000,00 zł.

W ślad za powyższym w dniu 15 stycznia 2019 r w siedzibie LGD odbyło się uroczyste podpisanie 10 umów o powierzenie grantów połączone ze szkoleniem dotyczącym zasad realizacji i rozliczania zadań objętych dofinansowaniem.



O postępach i efektach realizacji poszczególnych zadań grantowych będziemy państwa informować na bieżąco na stronie internetowej LGD.

Grantobiorcom raz jeszcze dziękujemy za wysiłek związany z przygotowaniem wniosków jednocześnie życzymy sukcesów w realizacji zadań.

Poniżej lista podpisaných umów z grantobiorcami:

NABÓR 6/2018/G CZAS WOLNY DLA DZIECI, MŁODZIEŻY I SENIORÓW

Nazwa grantobiorcy oraz jego adres	Nazwa zadania	Całkowita wartość zadania	Kwota udzielonego grantu
Towarzystwo Miłośników Muzyki, Mystków-Mszalnica, Mystków 1, 33-334 Kamionka Wielka	Warsztaty muzyczne oraz wycieczka dla dzieci i młodzieży z obszaru LGD KORONA Sądecka	29 400,00 zł	23 226,00 zł
Stowarzyszenie kulturalne „Z tradycją w przyszłość”, Kamionka Wielka 5, 33-334 Kamionka Wielka	„Od tradycji do współczesności – aktywne wakacje”	6 470,12 zł	5 111,00 zł
Towarzystwo Miłośników Kamionki Wielkiej, Kamionka Wielka 5, 33-334 Kamionka Wielka	„Aktywni być zdrowo żyć” – organizacja czasu wolnego dla seniorów	29 240,00 zł	23 099,00 zł
Stowarzyszenie Razem dla Kultury, Klęczany 1, 33-394 Klęczany	„Młodzi kreatywni” – organizacja warsztatów tematycznych dla dzieci i młodzieży z obszaru LGD	30 535,35 zł	24 428,00 zł
Lokalna Grupa Działania „Nasze Góry”, Sośnie Dolne 16, 33-330 Grybów	Aktywne wakacje	15 800,00 zł	12 482,00 zł
Łączna kwota dotacji			88 346,00 zł

NABÓR 7/2018/G PRODUKTY TURYSTYCZNE

Nazwa grantobiorcy oraz jego adres	Nazwa zadania	Całkowita wartość zadania	Kwota udzielonego grantu
Fundacja Nowa Galicja, Librantowa 248, 33-300 Nowy Sącz	Wytyczenie oraz zagospodarowanie szlaku przyrodniczo – edukacyjnego z wykorzystaniem innowacyjnej metody Questingu w m. Piątkowa	37 944,56 zł	30 000,00 zł
Krzysztof Bochenek, Siołkowa 402, 33-330 Grybów	Budowa Mini Obserwatorium Astronomicznego w miejscowości Siołkowa	37 697,10 zł	30 000,00 zł
Łączna kwota dotacji			60 000,00 zł

NABÓR 8/2018/G PROMOCJA PRZEDSIĘBIORCZOŚCI

Nazwa grantobiorcy oraz jego adres	Nazwa zadania	Całkowita wartość zadania	Kwota udzielonego grantu
Stowarzyszenie Rozwoju Sołectwa Klimkówka, Klimkówka 78, 33-311 Wielogłowy	Przedsiębiorcze rodziny – organizacja pikniku przedsiębiorczości dla mieszkańców LGD Korona Sądecka	9 991,45 zł	7 893,00 zł
Stowarzyszenie Razem dla Kultury Kłęczany 1, 33-394 Kłęczany,	Biznes to nie jest trudne – organizacja imprezy promującej przedsiębiorczość połączonej z wykładem i panelem dyskusyjnym	38 483,11	30 000,00
Stowarzyszenie Razem dla Kultury Kłęczany 1, 33-394 Kłęczany	„Nasz super biznes” – organizacja konkursu na najlepszy biznes plan wraz z grą terenową doprowadzającą do założenia fikcyjnej firmy.	12 932,34	10 345,00
Łączna kwota dotacji			48 238,00 zł

„ŚWIAT WIRTUALNY JEST REALNY”

Z przyjemnością informujemy, że od początku roku już 10 grup uczestników poszerzyło swoje kompetencje cyfrowe uczestnicząc w projekcie "Świat wirtualny jest realny" realizowanym przez Gminę Grybów w partnerstwie z LGD „Korona Sądecka”. Projekt jest współfinansowany ze środków Programu Operacyjnego Polska Cyfrowa na lata 2014 – 2020 w ramach III Osi priorytetowej – Cyfrowe kompetencje społeczeństwa, Działanie 3.1 Działania szkoleniowe na rzecz rozwoju kompetencji cyfrowych.

Wartość projektu: 149 775 zł w tym dofinansowanie z UE 149 775 zł

Okres realizacji od 1.10.2018 r. do 15.08.2019 r.

Przypominamy, że celem projektu jest podniesienie kompetencji cyfrowych co najmniej 270 mieszkańców z terenu działania LGD Korona Sądecka, zamieszkujących Gminę Grybów, w tym wyposażenie ich w umiejętność korzystania z e-usług. Projekt wpisuje się w działania zapobiegające wykluczeniu cyfrowemu obywateli oraz umożliwia beneficjentom w tym

osobom 50+ zapoznanie się z nowoczesnymi narzędziami komunikacji. Jego realizacja upowszechnia wykorzystywanie internetu w codziennym życiu do załatwiania spraw zawodowych, osobistych i urzędowych.

Uczestnicy szkolą się w ramach siedmiu modułów tematycznych:

- „Rodzic w Internecie”
- „Mój biznes w sieci”
- „Moje finanse i transakcje w sieci”
- „Działam w sieciach społecznościowych”
- „Tworzę własną stronę internetową (blog)”
- „Rolnik w sieci”
- „Kultura w sieci”

Poniżej krótka fotorelacja z wybranych dni.



ZAKOŃCZENIE PROJEKTU WSPÓŁPRACY pn. „Nasze Lokalne Dziedzictwo – poznaj, szanuj, rozwijaj!”



Projekt współpracy pn. „Nasze Lokalne Dziedzictwo – poznaj, szanuj, rozwijaj!” współfinansowanego ze środków Unii Europejskiej w ramach Programu Rozwoju Obszarów Wiejskich na lata 2014-2020, w ramach poddziałania 19.3 „Przygotowanie i realizacja działań w zakresie współpracy z lokalną grupą działania” „Europejski Fundusz Rolny na rzecz Rozwoju Obszarów Wiejskich: Europa inwestująca w obszary wiejskie”.

Materiał opracowany przez LGD „Korona Sądecka”.

Instytucja Zarządzająca PROW 2014-2020 – Minister Rolnictwa i Rozwoju Wsi

Materiał współfinansowany ze środków Unii Europejskiej w ramach poddziałania 19.3 „Przygotowanie i realizacja działań w zakresie współpracy z lokalną grupą działania” Programu Rozwoju Obszarów Wiejskich na lata 2014-2020.



- wościach: Ptaszkowa (Gmina Grybów), Nawojowej (Gmina Nawojowa), Namysłów (woj. opolskie)
- działania związane z utworzeniem oraz wyposażeniem centrów produktu turystycznego i kulturowego na obszarach LGD
 - działania służące promocji obszaru LGD

LGD Korona Sądecka wraz z partnerami projektu współpracy tj. Stowarzyszenie "Perły Beskidu Sądeckiego", LGD "Brama Beskidu", LGD "Beskid Gorlicki", LGD "Stobrawski Zielony Szlak" oraz dwa LGD ze Słowacji: Obcianske zdruzenie, Miestna akcna skupina OKO i Obcianske zdruzenie, Miestna akcna skupina OPAL zakończyła w styczniu 2019 r. projekt współpracy pn. „Nasze Lokalne Dziedzictwo – poznaj, szanuj, rozwijaj!”. Ideą projektu było wypromowanie dziedzictwa bazującego na zasobach kulturowych i turystycznych partnerskich LGD poprzez organizację przedsięwzięć kulturowo-promocyjnych oraz utworzenie centów produktu turystycznego i kulturowego.

Każda z uczestniczących LGD wniosła do projektu nie tylko kapitał ludzki i zaplanowane zadania, ale przede wszystkim swoje małe ojczyzny w postaci potencjału oraz dziedzictwa kulturowego i turystycznego. Realizacja zaplanowanych działań była okazją do wzajemnego przenikania się dorobku kulturowego, ludowego i tradycji ziem: Sądeckich, Beskidu Sądeckiego i Gorlickiego, ziem starsądeckich i stobrawskich na Nizinie Śląskiej.

W ramach projektu zrealizowano:

- działania polegające na organizacji Festiwalu Kultur w miejscowościach:

Centra produktu turystycznego i kulturowego zlokalizowane zostały w 4 miejscowościach Paszyn (Gmina Chełmiec), Wysowa Zdrój (Gmina Uście Gorlickie), Piwniczna Zdrój (Gmina Piwniczna Zdrój) oraz Gmina Pokój. Główną ideą przyświecającą powołaniu centów była potrzeba wzmocnienia i stałego propagowania lokalnych tradycji, kultury i artystów ludowych Pogórz, Lachów Sądeckich, Łemków, Czarnych Górali oraz mieszkańców ziem stobrawskich. Każde z centrów jest miejscem służącym zachowaniu wieloletnich tradycji, w których znajdują się nie tylko eksponaty, ale również informacja na temat produktów i twórców lokalnych obszaru LGD.

Założeniem festiwalu była prezentacja dorobku kulturowego obszaru oraz rozpowszechnienie i promocja tradycji regionalnych. Festiwale były lekcją tradycji ludowych, specyficznych form obrzędowych i starych zwyczajów dla młodego pokolenia. Zaprezentowana została twórczość artystów lokalnych z obszaru gmin należących do LGD oraz z krajów należących do Grupy Wyszehradzkiej tj. ze Słowacji, Czech i Węgier. Zaproszenie artystów z zagranicy posłużyło popularyzacji obszaru i jego prezentacji na forum międzyna-



rodowym, ukazało nasz region jako gościnny i sprzyjający kulturze. Ponadto występy z obszaru Grupy Wyszehradzkiej uatrakcyjniły i wzbogaciły kulturowo ofertę festiwalu, co przełożyło się na większą frekwencję mieszkańców oraz turystów biorących udział w przedsięwzięciu. Wszyscy partnerzy projektu uczestniczyli w każdym z festiwali co posłużyło zacieśnianiu więzi i współpracy między LGD. W ramach festiwalu organizowane były różne konkursy dla dzieci i młodzieży, rodzin, mieszkańców ale także dla stowarzyszeń i kół KGW, które były nagradzane. Podczas festiwalu koła KGW zapewniały usługę cateringową oferując smaczne posiłki, wykonane w zaciszu domowym z tradycyjnych przepisów przekazanych z pokolenia na pokolenie. Festiwale były prowadzone przez miejscowych konferansjerów, którzy bardzo dobrze znali mieszkańców i potrafili w ciekawy a także bardzo zabawny sposób przekazać treści programowe. W ramach Festiwalu były organizowane stoiska dla twórców ludowych, którzy mogli pokazać swoją twórczość oraz nauczyć zainteresowanych danej techniki artystycznej.

W ramach promocji obszaru LGD Korona Sądecka przeprowadziła liczne konkursy tj.

- konkurs na najlepsze bajki i legendy obszaru LGD Korona Sąddecka
- konkurs na potrawę nawiązującą do tradycji kulinarnej obszaru LGD przygotowaną przez KGW.
- konkurs o obszarze LGD dla rodzin
- konkurs dla seniorów „Obszar LGD na wesoło”

Ponadto LGD Korona Sąddecka wydała płytę pn. „LGD Korona Sąddecka w Hołdzie Bohaterom” z muzyką patriotyczną. Płyta powstała z udziałem lokalnych orkiestr dętych tj.

- Orkiestra Dęta z Mystkowa
- Orkiestra Dęta z Florynki oraz Chóru Męskiego z Siołkowej.

Inicjatywa ta przyczyniła się do udokumentowania i zachowania dziedzictwa kulturowego obszaru. Powstała również strona internetowa promująca działania LGD, na której można znaleźć informacje tj.

- miejsca, które warto odwiedzić,
- przepisy kulinarne przygotowane przez stowarzyszenia i koła KGW,
- muzyka obszaru LGD,
- zespoły regionalne działające na terenie LGD.

Została opracowana publikacja pn. „Bajki i legendy obszaru LGD” prezentująca efekty prac konkursowych. W ramach promocji obszaru stworzo-

no Questy – gry terenowe skierowane do wszystkich mieszkańców obszaru LGD, które mają za zadanie poprzez zagadki zachęcić do aktywnego, wspólnego wypoczynku. Oprócz questów powstała również mapa przedstawiająca ikony odzwierciedlające miejsce warte zobaczenia.

Centrum Produktu Turystycznego i Kulturowego LGD Korony Sąddeckiej pełni dodatkowo funkcję Forum Dialogu i Współpracy Twórców Lokalnych na rzecz aktywizacji środowiska artystycznego z obszaru LGD. Forum stanowić będzie realną platformę wymiany doświadczeń osób i podmiotów działających w sferze kultury stąd zapraszamy do współpracy wszystkich zainteresowanych twórców lokalnych, rzemieślników i artystów.

Uczestnicy Forum mogą wymienić się doświadczeniami, inicjować wydarzenia kulturalne, takie jak: prelekcje, wernisaże, warsztaty, spotkania. Forum może stać się miejscem do wyjątkowych spotkań ludzi wrażliwych, otwartych i kreatywnych oraz tych, których interesuje sztuka ludowa z obszaru LGD.

Odsyłamy Państwa na stronę <http://www.lgdkoronasadecka.pl/> oraz <http://naszelokalnedziedzictwo.pl/news>,

gdzie można pobrać Kartę Zgłoszeniową do Forum Dialogu i Współpracy Twórców Lokalnych Korony Sąddeckiej a następnie przesłać ją na adres: LGD „Korona Sąddecka”, ul. Papieska 2, 33-395 Chełmiec lub elektronicznie na adres: stowarzyszenie@lgdkoronasadecka.pl.

„Poprzez Projekt współpracy pn. „Nasze Lokalne Dziedzictwo-poznaj, szanuj, rozwijaj!” zacieśniły się więzi oraz współpraca pomiędzy LGD-ami. Mamy nadzieję, że wymiana doświadczeń przyczyni się do lepszego identyfikowania potrzeb lokalnych mieszkańców, a także realizowania działań innowacyjnych na naszym obszarze. Dziękujemy wszystkim partnerom projektu za wspólną realizację i zaufanie oraz zachęcamy inne LGD-y do realizowania podobnych działań, które w skuteczny sposób aktywizują społeczność lokalną oraz propagują tak cenną współpracę” – Prezes LGD Korona Sąddecka Marcin Bulanda.



FORUM DIALOGU I WSPÓŁPRACY TWÓRCÓW LOKALNYCH

W dniach 24.01.2019 r. oraz 26.02.2019 r. odbyły się pierwsze posiedzenia Forum Dialogu i Współpracy Twórców Lokalnych Korony Sąddeckiej. Spotkania były przede wszystkim okazją do wzajemnego poznania się oraz określenia kierunku działań.



WIOSENNE GRY TERENOWE

Quest to bezobsługowa gra, w którą można grać w dowolnej chwili z całą rodziną. To świetna alternatywa spędzania czasu wolnego dla dzieci i dorosłych. Rozwiązywanie zagadek niczym Sherlock Holmes, każdemu sprawi przyjemność. Podczas wędrowki należy szukać odpowiedzi na wierszowane zagadki, które dadzą literki potrzebne do ułożenia hasła. Hasło doprowadzi do skarbu – pieczęci z symbolem wyprawy.

LGD Korona Sąddecka serdecznie zaprasza miłośników zagadek na gry terenowe jakim są Questy. Do zaproponowania są 2 Questy na obszarze działania LGD:

- Spacer po wsi i łące w Paszynie i Kamionce
- Wyprawa nieduża po Grybowie i Stróżach

Po ulotki w formie papierowej zapraszamy do początkowych punktów wyprawy (Bartnik Sąddecki w Stróżach, Centrum Produktu Turystycznego i Kulturowego LGD Korony Sąddeckiej w Paszynie, Zamek „Stara Baśń” w Grybowie) bądź do Biura LGD Korona Sąddecka.

Wszystkie Questy można również pobrać bezpośrednio ze strony LGD Korona Sąddecka lub Questy-wyprawa odkrywców:

- <https://questy.com.pl/quest/spacer-po-paszynie>
- <https://questy.com.pl/quest/spacer-po-wsi-i-lace-w-kamionce>
- <https://questy.com.pl/quest/spacer-po-grybowie>
- <https://questy.com.pl/quest/wyprawa-nieduza-po-strozach>

PRZEPISY NA ŚWIĄTECZNY STÓŁ WIELKANOCNY

Koto Gospodyń Wiejskich z Kąclowej

ZUPA WIELKANOCNA /ŚWIĘCONKA/

Składniki:

- 25 dag mięsa wieprzowego bez kości
- 25 dag wędzonych żeberek
- 25 dag chudego boczku /najlepiej swojskiego/
- 225 dag kietbasz wiejskiej /swojskiej/
- 25 dag włośczyzny
- 1 litr wody
- 1 litr serwatki
- 5 jajek
- 25 dag sera białego
- 1 duży chrzan
- Sól, czosnek

Wykonanie:

Z mięsa, włośczyzny i wody ugotować wywar. Po ugotowaniu precedzić. Mięso pokroić, włożyć na powrót do wywaru, dodać serwatkę, pokrojoną w kostkę kietbasę, ser biały, boczek, żeberka, również pokrojone w kostkę jajka, starty na tarce chrzan, czosnek i sól do smaku. Chwilę pogotować. Tak przygotowaną zupę zalewamy na talerzu pokrojony w kostkę chleb.

Koto Gospodyń Wiejskich z Mysłkowa

KRUCHE BABECZKI WIELKANOCNE

Składniki:

- 40 dag mąki krupczatki,
- 13 dag cukru pudru,
- 1 kostka masła,
- ½ tyżeczki proszku do pieczenia,
- 1 jajko,
- 1 żółtko

Wykonanie:

Składniki zagnieść razem i wyrobić ciasto. Foremki uleamy ciastem. Pieczemy ok. 20 min w temperaturze 160-180°C. Wypełnić według uznania np. kajmakiem z bakaliami, masą budyniową lub bitą śmietaną.



Koto Gospodyń Wiejskich z Ptaszkowej

ŻUREK NA SERWATCE

Składniki:

- 2 litry serwatki;
- 20 dag boczku wędzonego lub kietbasz;
- 2 tyżki suszonych warzyw;
- 2 ząbki czosnku; ugotowane jajka.

Wykonanie:

Serwatkę, pokrojony boczek lub kietbasę i suszone warzywa zagotować. Pogotować to 5 minut, dodać pół szklanki śmietany 30% wymieszanej z tyżką mąki. Pogotować wszystko chwilę i doprawić do smaku solą, pieprzem oraz majerankiem. Dodać ugotowane jajka przekrojone na pół.

Koto Gospodyń Wiejskich z Mysłkowa

PASZTET Z KRÓLIKA

Składniki:

- 1,5 – 2 kg królika,
- 50 dag podgardla wieprzowego,
- 2 butli kajzerki,
- 4 jajka,
- 1 cebula,
- 50 dag wątróbki drobiowej,
- sól, pieprz,
- liść laurowy,
- gatka muszkatołowa,
- ziele angielskie,
- przyprawa do pasztetu

Wykonanie:

Do mięsa królika dodać ziele angielskie (ok. 10 ziaren), 5 listków laurowych. Gotować do miękkości, później ostudzić i obrać z kości. Podgardle podsmażyć na patelni. Wątróbkę parzyć ok. 30 min, nie gotować. Cebulę pokrojoną w plastry przypiec na suchej patelni (bez tłuszczu), 2 butli namoczyć w wywarze, w którym gotował się królik. Mięso z królika, podgardle, wątróbkę, cebulę, odcisnięte butli zemleć w maszynce na gęstym sitku. Do zmielonej masy dodać jaja, sól, pieprz, gatkę muszkatołową oraz przyprawę do pasztetu i wszystko razem wymieszać. Następnie formy do pasztetu smarujemy olejem i nakładamy do nich masę. Zwilżoną tyżką wyrównujemy powierzchnię pasztetu. Pieczemy w temperaturze 180°C przez godzinę.



PANI ROZALIO – DZIĘKUJEMY

„Śpieszmy się kochać ludzi, tak
szybko odchodzą...”
ks. Jan Twardowski

Z przykrością informujemy, że odeszła od nas wielka społeczniczka i artystka Pani Rozalia Latko.

Była ona od lat związana z wszelką twórczością społeczną, specjalizowała się w hafcie i szydełkowaniu. Okazjonalnie wykonywała palmy wielkanocne, pająki, podłazniczki i kwiaty z bibuły. Zajmowała pierwsze miejsca w Konkursie Palm Wielkanocnych organizowanym przez Gminny Ośrodek Kultury w Chełmcu. Brała udział w Festiwalu ETNOmania, Cepeliadzie w Krakowie, wystawie Agropromocji w Nawojowej oraz kiermaszach

lokalnych. Organizowała wystawy w Sądeckim Parku Etnograficznym i Miasteczku Galicyjskim, Muzeum Nadwiślański Park Etnograficzny w Wygiełzowie. Uczestniczyła w projekcie Szlak Tradycyjnego Rzemiosła prowadzonym przez Fundację NAD-wyraz w Krakowie. Należała do Sądeckiego Stowarzyszenia Regionalnego w Starym Sączu. Jako Przewodniczącą aktywnie działała w Kole Gospodyń Wiejskich Klęczany. Często prowadziła warsztaty bibułkarstwa przekazując umiejętności twórcze i kulinarne.

Z LGD Korona Sądecka Pani Rozalia była związana od początku naszej działalności. Zawsze życzliwa, służąca radą, zarażająca pozytywnym podejściem. Dziękujemy za wszystko.



ZAPOWIEDZI WYDARZEŃ SPOŁECZNO-KULTURALNYCH

GMINA CHEŁMIEC:

- 16 marca – Prezentacja dorobku kulturalnego Gminy Chełmiec w Małopolskim Centrum Kultury Sokół w cyklu „Tradycja przez Pokolenia”.
- marzec/kwiecień 2019r. Warsztaty z robotyki prowadzone w ramach projektu „Młodzi kreatywni” – organizacja warsztatów tematycznych dla dzieci i młodzieży z obszaru LGD Korona Sądecka.
- 5-6 kwiecień Wielki Jarmark Wielkanocny w Galerii Trzy Korony
- 15 kwietnia 2019r. XXV Gminny Konkurs Palm Wielkanocnych – ocena palm wielkanocnych przez komisję odbywa się w kościołach na terenie gminy Chełmiec. Rozdanie pamiątkowych dyplomów i nagród odbędzie się po zakończeniu prac komisji, a termin zostanie podany na stronie internetowej GOK w Chełmcu.
- 12 maja 2019r. Inscenizacja historyczna w Małej Wsi w ramach projektu pn. „Biznes to nie jest trudne – organizacja imprezy promującej przedsiębiorczość połączonej z wykładem i panelem dyskusyjnym”.
- Gra terenowa, II etap konkursu organizowanego w ramach projektu „Nasz super biznes” – organizacja konkursu na najlepszy biznes plan wraz z grą terenową doprowadzającą do założenia fikcyjnej firmy.
- II połowa maja 2019r. Dzień Dziecka w Gminie Chełmiec.

MIASTO GRYBÓW:

- 12 marca na dzień z Kinem Visa
- 16 marca na godz. 16:00 na przedstawienie teatralne pt. „Jasne Światło” – w wykonaniu Grupy Teatralnej, „Odeon” wstęp wolny
- 1 czerwca Dzień Dziecka – impreza plenerowa




GMINA GRYBÓW:

- Eliminacje gminne Ogólnopolskiego Turnieju Wiedzy Pożarniczej ph. „Młodzież zapobiega pożarom” 12 marca 2019 r. – remiza OSP Biała Niżna – organizator Gmina Grybów oraz KM PSP w Nowym Sączu
- Gminny Konkurs Plastyczny Palm Wielkanocnych 17 kwietnia 2019 r. – organizator GOK Grybów
- Majówka pod Jaworzem – maj 2019 r. Ptaszkowa – organizator Parafialny Klub Sportowy „Jaworze” w Ptaszkowej,
- Powiatowy Przegląd Strażackich Orkiestr Dętych – czerwiec 2019 r. – Florynka, Organizator Powiat Nowosądecki oraz GOK Grybów,
- V Zjazd Mieszkańców Ziemi Grybowskiej – 9 czerwiec 2019 r. Cieniawa – Organizator Oddział Grybowski SKT „Sądeczanin” oraz GOK Grybów,
- Miejsko-Gminne Zawody Sportowo-Pożarnicze – czerwiec 2019 r. – Grybów – organizator Gmina Grybów oraz KM PSP w Nowym Sączu.

GMINA KAMIONKA WIELKA:

- Kwiecień – Gminny Konkurs „Lachoskie godanie”
- Kwiecień – Gminny Konkurs Plastyczny i wystawa pokonkursowa
- Maj – Gminny Konkurs Recytatorski
- Maj-czerwiec – Dzień Rodzica – występy zespołów
- Czerwiec – Prezentacje Artystyczne Szkół

Korona Sadecka
LOKALNA GRUPA DZIAŁANIA

 Dołącz do nas
na facebooku

Zapraszamy
do współpracy

ww.lgdkoronasadecka.pl • stowarzyszenie@lgdkoronasadecka.pl • ul. Papieska 2, 33-395 Chełmiec • tel. 18 414 56 55 • kom. 660 675 601

SKŁADANKA WIELKANOCNA

